

Estudio sobre interdependencia afectiva en la población general

Autores:	Sirvent C., Moral M., Blanco P., Palacios L.,	Dirección postal completa:	c/ Torrecerredo, 8 bajo — 33012 Oviedo
Instituciones:	Instituto Spiral, Universidad de Oviedo	Tlfno. / Fax:	985 11 11 11 — 985 11 61 63
Autor para correspondencia:	Carlos Sirvent	e-mail / web:	csr@institutospiral.com / www.institutospiral.com

Introducción :

La interdependencia afectiva es un fenómeno silente, poco estudiado y de elevada prevalencia. Los problemas asociados a la interdependencia suelen tener un impacto sociofamiliar dramático y un potencial autodestructivo que estimamos debe ser tenido muy en cuenta.

En otro poster presentado a este Congreso se explican las dificultades descriptivas habida cuenta que es un trastorno no incluido en los tratados CIE-10 ni DSM-IV-TR. En una encuesta de población general (Jiménez Burillo y cols., 1995), se declaran interdependientes sentimentales el 55 % de la población (N=1949). Caldera y Tascón, sobre 100 universitarios, 50 hombres y 50 mujeres entre 18 y 25 años encuentran un 54% (24 hombres y 30 mujeres p < .17).

Objetivos :

- Efectuar una aproximación epidemiológica en un grupo representativo de población general.
- Determinar el porcentaje de personas que declaran tener dependencia afectiva (*dependencia afectiva percibida*).
- Determinar el grado de interdependencia afectiva de la población general (*dependencia afectiva objetivada*).
- Averiguar la prevalencia de la interdependencia afectiva objetivada según criterios clínicos de dependencia afectiva determinados.
- Elaborar una lista de recomendaciones si los resultados del estudio lo permiten y así lo indican.

Material y método :

270 sujetos entre los 18 y 65 años de ambos sexos elegidos aleatoriamente en Madrid y Oviedo de los que fueron incluidos 213 individuos al cierre de esta comunicación, a los que se les aplicaba un inventario de dependencia interpersonal de Hirschfeld (ITP), escala de biddependencia de Sirvent y Martínez (CBp) y escala de dependencia emocional de Caldera y Tascón (DE) junto a un protocolo sociodemográfico. Las pruebas fueron administradas de forma colectiva en 2 etapas. El estudio fue voluntario y anónimo. el análisis de los datos se llevó a cabo con el paquete estadístico SPSS 11.0.

Palabras clave :

Interdependencia. Interdependencia afectiva. Dependencia relacional. Dependencia afectiva. Dependencia emocional. Adicción al amor. Población general. Morbilidad.

RESULTADOS (RESUMEN GLOBAL) :

1º) Dependencia afectiva percibida:

— Se declara interdependiente afectivo o emocional el 45,8 % (n=97) y adicto el 42,3 % (n=90)

— Los que se declaran interdependientes puntúan más bajo en los factores objeto de análisis que el resto, lo cual ratifica su mayor grado de dependencia afectiva.

2º) Porcentaje simple de dependientes afectivos:

— El porcentaje simple (percentil 20) de dependientes afectivos, considerando los 3 instrumentos de medición sería del 4,8 % (CBp), el 7,2 % (ITp) y el 20 % (DE)

3º) Dependencia afectiva objetivada:

— El porcentaje medio sería el 10,66% (1) y el ponderado 8,66%. Este último nos parece el más auténtico y el que mejor refleja la situación real

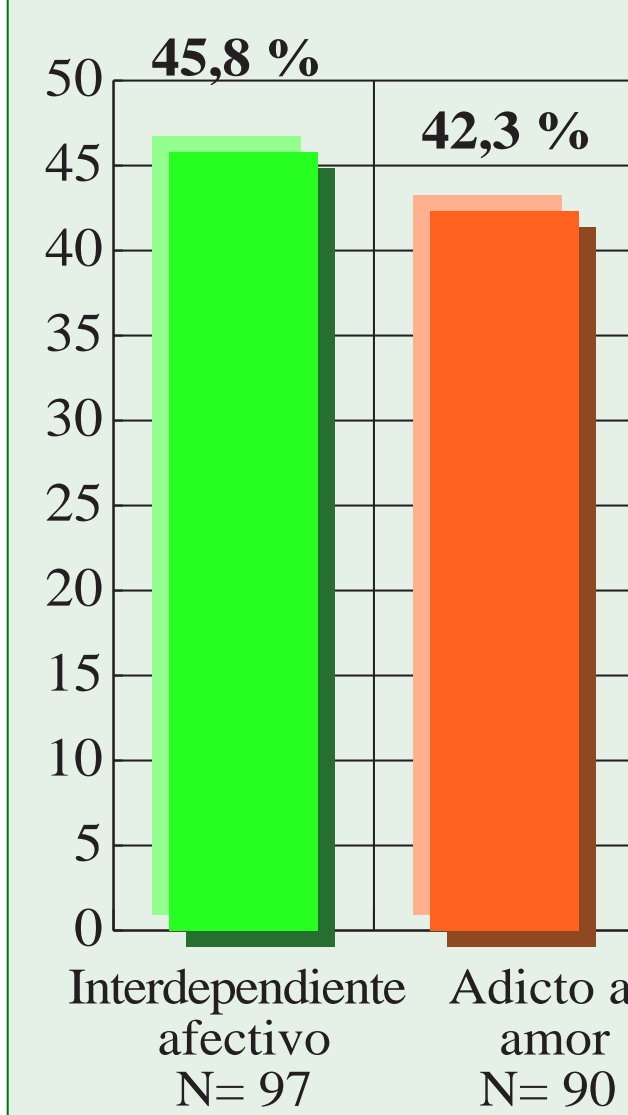
(1) Nota:

De las componentes amor - adictivas (*) el cuestionario Bdp - 25 se centraba fundamentalmente en las variables adictofílicas (equivalentes a las toxicofílicas), el DE - 18 a las variables vinculares y el ITP - 48 a las vinculares y emergentes de forma que todas juntas se complementan y dan un perfil bastante completo de la dependencia relacional.

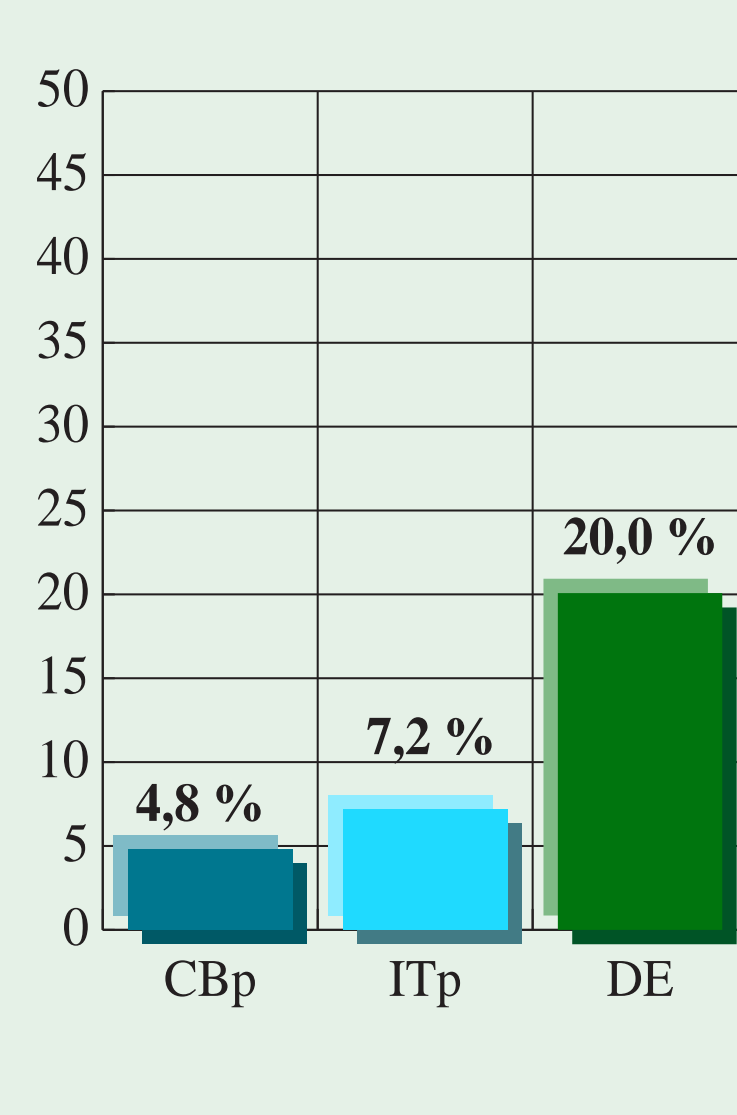
(*) Componentes amor - adictivas (C. Sirvent, 2004)

- 1) Adictofílicas : vacío emocional, craving, abstinencia, dependencia relacional, acomodación y búsqueda de sensaciones.
- 2) Vinculares : apego, ansiedad, rol ejercido, espíritu (estilo) de agrado, intimidad, compromiso.
- 3) Problemas emergentes : asertividad, inseguridad, sociotropía, soledad, individualismo, egocentrismo, depresión.

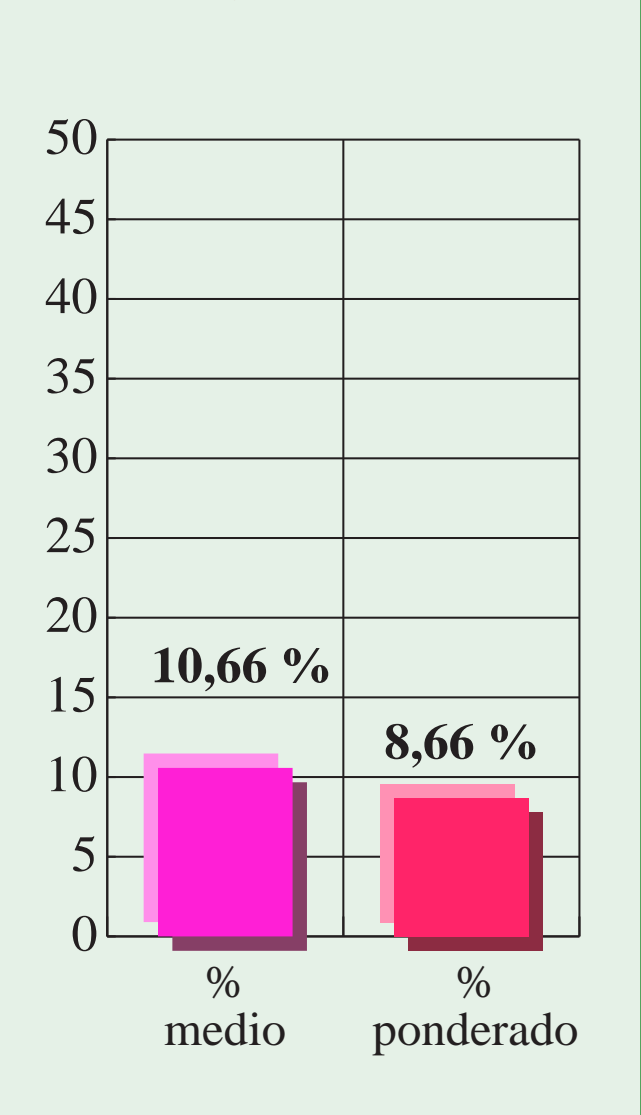
Dependencia afectiva percibida



Porcentaje simple de dependientes afectivos



Dependencia afectiva objetivada



CONCLUSIONES Y DISCUSIÓN :

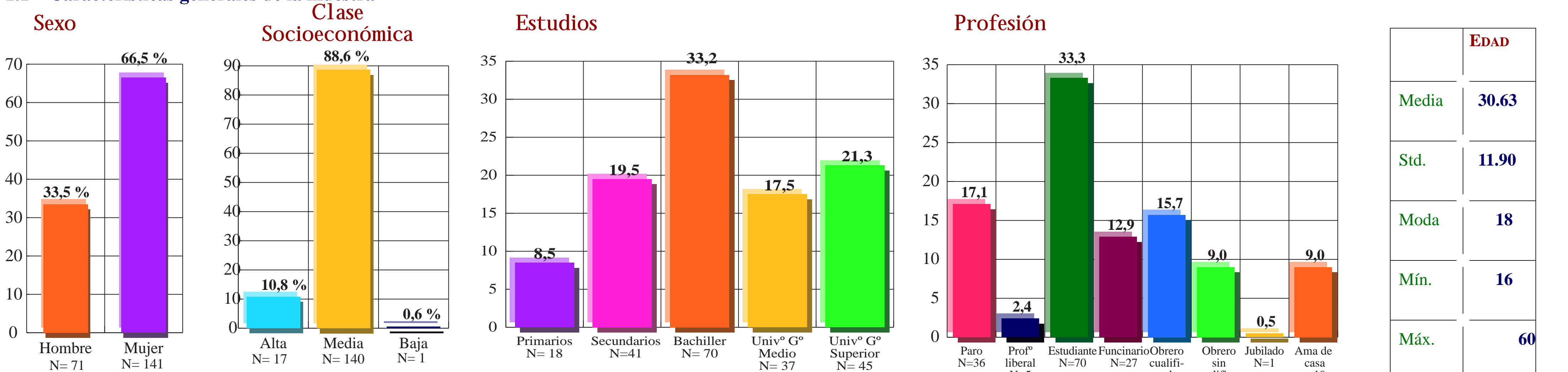
En torno al 10 % de la población (un 8,66 % ponderado y un 10,66 % medio) presenta rasgos acusados de interdependencia, o (si se prefiere) de dependencia afectiva o emocional, o son adictos al amor.

Se trata de un fenómeno silente y poco estudiado, extraordinariamente morboso, que suele pasar desapercibido, emergiendo en forma de equivalentes sintomáticos tales como depresión reactiva, trastorno obsesivo, síndromes desadaptativos, etc.

Desde órganos competentes puede informarse de este trastorno que confunde a los profesionales y que hoy por hoy estimamos no se valora suficientemente. Teóricamente parecerían diversos y numerosos los profesionales que podrían atender a estos sujetos: terapeutas de pareja, orientadores familiares, psiquiatras, psicólogos, trabajadores sociales, educadores sociales.

Por lo común tanto los expertos en adicciones como los técnicos de salud mental eluden el abordaje o se centran en el síntoma(-s) emergente. Los interdependientes afectivos, además de no conocer bien su propio problema, incluso ignorándolo, no encuentran un espacio asistencial concreto. Más que procurar lugares específicos, abogamos porque los profesionales se formen decididamente en este tema.

1.1 – Características generales de la muestra

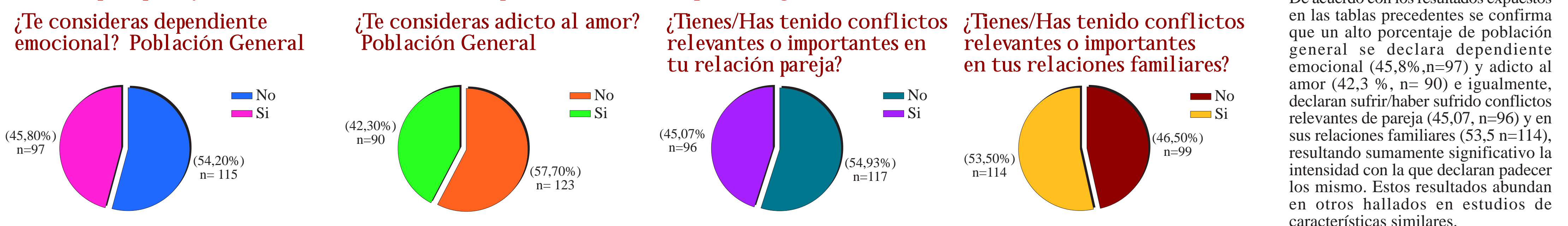


HALLAZGOS :

La muestra, seleccionada mediante un muestreo aleatorio simple, está integrada por 213 individuos, de los cuales el 66,5 % son mujeres (n=141) y el 33,5 % restante (n=71) varones. De acuerdo con la estratificación por edades, la media se halla en 30,63 años, situándose la moda en 18 años, el mínimo de edad en 16 y el máximo en 60. Más de un tercio de los integrantes de la muestra (33,3 %) son estudiantes, estando un 17,1 % y desempeñando profesiones de obrero cualificado y no cualificado un 15,7 % y un 9,0%, respectivamente. La mayoría de los miembros que componen la muestra (88,6 %, n=140) se declaran como pertenecientes a la clase media, asimismo, de acuerdo con el análisis del nivel de estudios alcanzado 33,2 % (n=70) ha realizado hasta Bachiller y un 38,8 % estudios universitarios, ya sea de grado medio /17,5%) o superior (21,3%). Casi la mitad (48,1%, n=102) de los hogares están compuestos por cuatro miembros y un 60 por ciento (59,1%) de la muestra informa de que no tiene hijos. Asimismo, de acuerdo con los resultados hallados, se manifiesta que casi la mitad de los encuestados, en concreto un 49,5% (n=103) sólo han vivido la experiencia de tener una pareja, lo cual también resulta sumamente interesante a efectos de los objetivos planteados.

1.2 – Análisis porcentual de sujetos de población general que se declaran D.E.

Autopercepción y valoración de la intensidad de las dependencias afectivas en población general



HALLAZGOS :

De acuerdo con los resultados expuestos en las tablas precedentes se confirma que un alto porcentaje de población general se declara dependiente emocional (45,8%, n=97) y adicto al amor (42,3 %, n= 90) e igualmente, declaran sufrir/haber sufrido conflictos relevantes de pareja (45,07, n=96) y en sus relaciones familiares (53,5 n=114), resultando sumamente significativo la intensidad con la que declaran padecer los mismo. Estos resultados abundan en otros hallados en estudios de características similares.

1.3 – Factores analizados de los cuestionarios de D.A.

1.3.1. Sujetos que consideramos D.E.

FACTORES PRIORIZADOS	Media	Std.	Min.	Max	Percen 25	Percen 50	Percen 75
Escala de Dependencia Emocional (Caldera y Tascón, 2001) DEPENDENCIA	20.341	3.680	10.00	29.00	18.00	20.00	23.00
Escala de Dependencia Interpersonal (Hirschfeld et al., 1976) DEPENDENCIA EMOCIONAL	48.303	5.720	28.00	63.00	51.00	55.00	60.00
Escala de Biddependencia (Sirvent, C., y Martínez, P., 2000) DEPENDENCIA	30.6238	5.241	12.00	40.00	32.00	27.00	34.00

FACTORES PRIORIZADOS	Media	Std.	Min.	Max	Percen 25	Percen 50	Percen 75
Escala de Dependencia Emocional (Caldera y Tascón, 2001) DEPENDENCIA	3.06	0.60	1.50	4.33	2.667	3.00	3.500
Escala de Dependencia Interpersonal (Hirschfeld et al., 1976) DEPENDENCIA EMOCIONAL	3.10	0.45	2.00	4.98	2.833	3.056	3.333
Escala de Biddependencia (Sirvent, C., y Martínez, P., 2000) DEPENDENCIA	3.49	0.61	1.57	4.71	3.3375	4.000	4.250

1.3.2. Comparación de Medias en D.E. entre los sujetos que se declaran D.E. y aquellos que no se consideran como tales en la población general

FACTORES PRIORIZADOS	G.L.	F.	F. sig.	Medias D.E. n=113	Medias no D.E. n=95
Escala de Dependencia Interpersonal (Hirschfeld et al., 1976) DEPENDENCIA EMOCIONAL	206	17.0224	0.0001	57.7611	53.2842
Escala de Biddependencia (Sirvent, C., y Martínez, P., 2000) DEPENDENCIA	205	50.667	0.0000	32.6842	28.0526
Escala de Dependencia Emocional (Caldera y Tascón, 2001) DEPENDENCIA	206	0.0240	0.8771	17.6136	17.4140

FACTORES PRIORIZADOS	G.L.	F.	F. sig.	Medias D.E. n=113	Medias no D.E. n=95
Escala de Dependencia Interpersonal (Hirschfeld et al., 1976) DEPENDENCIA EMOCIONAL	206	17.0224	0.0001	3.2089	2.9602
Escala de Biddependencia (Sirvent, C., y Martínez, P., 2000) DEPENDENCIA	207	50.667	0.0000	4.0855	3.5066
Escala de Dependencia Emocional (Caldera y Tascón, 2001) DEPENDENCIA	207	0.0240	0.8771	3.0673	3.0544

HALLAZGOS :

Se ha procedido a efectuar una comparación de medias en los factores de dependencia interpersonal priorizados de las escalas empleadas en la investigación entre los sujetos que se autodeclaran dependientes emocionales y aquellos que no. De acuerdo con los resultados hallados, se comprueba la existencia de diferencias significativas entre ambos en todos los factores analizados excepto en el de dependencia de la escala de Dependencia Emocional de Caldera y Tascón (2001). Con objeto de determinar el sentido de las diferencias se ha empleado un análisis post-hoc (Prueba Tukey-b) a partir del cual ha de concluirse que los sujetos de población general que se autocalifican como de dependientes emocionales efectivamente puntúan más bajo en los factores objeto de análisis, lo cual es indicativo de mayor dependencia, siendo congruente con el sentido de las diferencias halladas.

1.4 – Análisis de las diferencias intergénero en los factores de interdependencia afectiva

FACTORES PRIORIZADOS	G.L.	F.	F. sig.	Medias D.E. n=113	Medias no D.E. n=95
Escala de Dependencia Emocional (Caldera y Tascón, 2001) DEPENDENCIA	205	1.3569	0.2454	17.7746	18.1667
Escala de Dependencia Interpersonal (Hirschfeld et al., 1976) DEPENDENCIA EMOCIONAL	205	0.1030	0.7486	55.4857	55.8686
Escala de Biddependencia (Sirvent, C., y Martínez, P., 2000) DEPENDENCIA	206	2.710	0.1013	29.8169	31.0725

FACTORES PRIORIZADOS	G.L.	F.	F. sig.	Medias D.E. n=113	Medias no D.E. n=95
Escala de Dependencia Emocional (Caldera y Tascón, 2001) DEPENDENCIA	205	1.3569	0.2454	3.1291	3.0278
Escala de Dependencia Interpersonal (Hirschfeld et al., 1976) DEPENDENCIA EMOCIONAL	205	0.1030	0.7486	3.0825	3.1038
Escala de Biddependencia (Sirvent, C., y Martínez, P., 2000) DEPENDENCIA	207	2.710	0.1013	3.7271	3.8841